

ВОСКРЕСЕНСКІЙ СКИТЪ

НА

БАЛААМЪ

и въ немъ Кувукля съ подобіемъ
Гроба Господня.

(Второе изданіе Валаамскаго монастыря).

С.-ПЕТЕРБУРГЪ.

Типо-литографія И. Генералова. Фонтанка, № 75.

1861

ВОСКРЕСЕНСКІЙ СКИТЪ

НА

БАЛААМЪ

и въ немъ Кувуклія съ подобіемъ
Гроба Господня.

(Второе изданіе Балаамскаго монастыря).



С.-ПЕТЕРБУРГЪ.

Типо-литографія И. Генералова. Фонтанка, № 75.

1913.

Охристане сестре и таду
Мати

Музејитев и да, крвниште
сродне ваше. О Господу

(Иса 26. 14) Егда немоществую
тогда шени еси. (кор 2, 12-14)

Јером. Таибо

1938г

Брск

Ваша

Вмѣсто предисловія.

Приступая къ описанію вновь сооруженнаго скита на Валаамѣ въ мѣстности, называемой „Никоново“, съ храмомъ во имя Воскресенія Христова, считаемъ не лишнимъ познакомить читателя вообще съ возникновеніемъ скитовъ, которыхъ въ настоящее время насчитывается въ Валаамскомъ монастырѣ 12-ть, и о томъ, какое они имѣютъ значеніе и преимущество предъ монастырскою жизнью.

Сто слишкомъ лѣтъ тому назадъ, когда Валаамскому монастырю настоящему его процвѣтанію было положено прочное начало, достойнымъ блаженныя памяти, Пугменомъ Назаріемъ, въ то время имъ была заведена на Валаамѣ жизнь трехъ родовъ;—общезительная, скитская и пустынночская—уединенная. Вслѣдъ за благоустройствомъ монастыря, имъ былъ основанъ скитъ во имя „Всѣхъ Святыхъ“, на разстояніи отъ монастыря въ 3-хъ верстахъ, и во множествѣ, по всему острову появились хижинны — «пустыньки»: инныя въ

видѣ обыкновенныхъ маленькихъ деревянныхъ домиковъ, особняковъ, а иные прямо въ утесахъ горъ и скорѣе могутъ быть названы пещерами. Слѣды сихъ отшельническихъ жилищъ можно встрѣчать и по нынѣ. Пустынная жизнь, какъ видно, брала перевѣсъ предъ скитскою и въ теченіе полвѣка она на Валаамѣ процвѣтала, между тѣмъ, какъ скитъ оставался одинокимъ. А что не бесплодна была сія пустынная жизнь, какъ многіе нынѣ, въ оправданіе своихъ немощей заключаютъ, о семъ свидѣтельствуется то, что, въ книгѣ „Валаамскіе подвижники“ большая половина описываемыхъ старцевъ была пустыннолюбцы.

Въ срединѣ прошедшаго столѣтія, въ силу сложившихся обстоятельствъ, скитская жизнь на Валаамѣ, какъ видимъ, начала брать преимущество предъ пустынной, вслѣдствіе чего сія послѣдняя сведена на нѣтъ. Причиною сему было опять-таки не бесполезность сего рода жизни, какъ думаютъ иные, но во-первыхъ, чрезвычайная трудность сего подвига, а затѣмъ, невозможность сохранить безмолвіе, по причинѣ большаго наплыва богомольцевъ, которымъ открылся свободный доступъ въ обитель съ открытіемъ пароходства.

Но жаждащіе уединенныхъ подвиговъ не изсякали.

Тогда богомудрый руководитель Валаамскаго иночества, Приснопамятный Игуменъ Дамаскинъ, самъ прошедшій опытомъ пустынное житіе, въ силу вышеизложенныхъ причинъ, не благословлялъ на оное никого, но чтобы не заглушить запросовъ души, жаждущихъ безмолвія, онъ усиленно началъ строить одинъ за другимъ скиты, которыхъ въ короткое время и появилось въ разныхъ частяхъ острова до шести. Большой скитъ, во имя „Всѣхъ Святыхъ“, былъ заново перестроенъ и значительно расширенъ.

Изъ вышеизложеннаго видно, что появленіе скитовъ было вызвано жаждою нѣкоторыми иноками уединенныхъ подвиговъ и замѣнило собою пустынное уединенное пребываніе, о которомъ нынѣ приходится слышать лишь восхитительные отзывы. А сколь великъ въ дѣйствительности сей вышеестественный, пустынный подвижъ, всѣ, кто не удовлетворяется авторитетомъ Игумена Дамаскина, должны убѣдиться, прочтя житіе современнаго Саровскаго Подвижника Преп. Серафима. Онъ самъ былъ онаго, какъ видимъ, любитель, но никого на подобный подвижъ не благословлялъ.

Преимущество же скитской жизни отъ монастырской заключается въ томъ, что, по ма-

дочисленности насельниковъ въ оныхъ (отъ 10 до 20 человекъ), тамъ болѣе можно имѣть сосредоточенности; за отсутвіемъ мірянъ-богомольцевъ, тамъ не можетъ быть такой развлекательности; вмѣсто руководѣльныхъ занятій, тоже отвлекающихъ къ себѣ вниманіе, во многихъ скитахъ совершается неусыпное чтеніе псалтыря (съ поминавеніемъ благодѣателей), что въ общемъ все способствуетъ, произволяющимъ на сіе, проводить жизнь строго-аскетическую, безмолвную и созерцательную.

Уставъ въ скитахъ соблюдается общій монастырскій и разница лишь въ нѣкоторыхъ относительно пищи. Между тѣмъ; какъ въ обители въ употребленіи пищи руководствуются уставомъ церковнымъ, изложеннымъ въ Типиконѣ, въ нѣкоторыхъ скитахъ онъ нѣсколько строже, на примѣръ: въ скиту „Всѣхъ Святыхъ“ не вкушаютъ никогда рыбнаго; въ Александро - Свирскомъ нѣтъ молочнаго; въ Предтеченскомъ и Коневскомъ не-только не употребляютъ ни молочнаго, ни рыбнаго, но, по понедѣльникамъ, средамъ и пятницамъ готовится пища безъ всякаго даже постнаго масла.

«НИКОНОВО».

Въ 5-ти верстахъ отъ монастыря, на юго-западъ, образуя собою полуостровъ, омываемый съ трехъ сторонъ глубокими заливами, находятся гористая, покрытая преимущественно хвойнымъ лѣсомъ, мѣстность, называемая „Никоново“. Защищенные отъ озера небольшими островками, заливы сей мѣстности служатъ тихимъ пристанищемъ для судовъ, укрывающихся отъ волнъ бурной Ладоги.

Откуда произошло наименованіе мѣстности „Никоново“, можно бы сдѣлать много предположеній, но, считая излишнимъ теряться въ догадкахъ, мы приведемъ здѣсь одно, какъ болѣе достовѣрное. Многія мѣстности на Валаамѣ получили свои наименованія отъ имени жившихъ въ нихъ болѣе выдающихся пустыльниковъ, напр.: „Германовское поле“, тамъ жилъ нѣкогда монахъ Германъ, бывший впоследствии миссіонеромъ въ Америкѣ; есть поле „Александровское“, „Феодоровское“ и т. д. Въ концѣ 18-го столѣтія жилъ на Валаамѣ въ пустынѣ іеросхимонахъ Никонъ; какъ видно, онъ былъ изъ замѣчательныхъ подвижниковъ, потому-что его посѣщали и Высокопоставленныя лица. Извѣстно, что онъ прожилъ въ пустынѣ слишкомъ 20-ть лѣтъ, и

хотя не сохранилось точныхъ указаній, гдѣ была его пустыня, но думается, не погрѣшимъ, если предположимъ, что этотъ пустынный Никонъ здѣсь, въ Никоновѣ, и жилъ.

Древнее преданіе говоритъ, что начало христіанской вѣры на Валаамѣ положено Апостоломъ Андреемъ Первозваннымъ. Какъ на горахъ Кіева, такъ и на Валаамѣ, имъ былъ водруженъ Св. Крестъ,—хотя, влѣдствіе неоднократныхъ раззореній, знамени сего Валаамъ и не сохранилъ. Очень могло быть, что слѣдуя изъ предѣловъ Новгородскихъ, Апостоль съ сопровождавшими его учениками пристали въ заливахъ Никоновскихъ, которые и нынѣ служатъ пристанью для проходящихъ мимо сего острова судовъ. Не можетъ вызывать сомнѣніе и сіе, что, вблизи сей пристани, на одной изъ возвышенныхъ горъ и былъ имъ водруженъ Св. Крестъ, какъ знаменіе побѣды Христіанства надъ язычествомъ. Что предположеніе вышеизложеннаго не новость, можетъ свидѣтельствовать и то, что оно какъ видно, такъ понималось и въ древности, ибо на одной изъ горъ, собственно въ Никоновѣ съ незапамятныхъ временъ стояла часовня въ честь Св. Апостола Андрея Первозваннаго.

Когда, далѣе, мы увидимъ, что на мѣстѣ водруженнаго Апостоломъ Креста, нынѣ кра-

суется храмъ въ имя Славнаго Воскресенія Христова, то не можемъ не замѣтить, сколько и здѣсь послѣдовательности и подобія, приближающихъ къ ихъ первоисточникамъ. По-вѣрно, для мірскаго ума это можетъ казаться лишь „случайностью“, „совпаденіемъ“, но не для вѣрующаго сердца. Если допустимъ, что тутъ нѣкоторое дѣлалось безсознательно, то это самое еще болѣе побуждаетъ проникнуться благоговѣйными чувствами къ Св. мѣсту и вѣровати, что все здѣсь совершилось Промыслительно, Божественнымъ Провидѣніемъ.

Основаніе Воскресенскаго скита.

Въ 1896 году, по изволенію Божію, посѣтилъ Валаамъ въ качествѣ паломника, извѣстный благотворитель И. М. Сибиряковъ. Стремясь самъ быть инокомъ, онъ весьма сочувственно отнесся къ благому дѣлу построе-нія въ Никоновѣ Воскресенскаго скита. Побывавъ на мѣстѣ лично и плѣнившись его красотой, онъ сдѣлалъ предложеніе, бывшему тогда Настоятелю Игумену Гавріилу, уступить ему оное въ собственное владѣніе, для устройства тамъ самостоятельнаго скита. Предложеніе сіе, какъ неосуществимое, было от-

клонено. Тогда онъ выразилъ пожеланіе, чтобы предположенія Валаамцевъ осуществились, и сдѣлалъ добрый починъ, пожертвовавъ спеціально на сей предметъ 10.000 рублей. Онъ не прочь былъ и самъ поселиться на Валаамѣ, но Аѳонскіе иноки убѣдили его поѣхать на Аѳонъ, гдѣ онъ и остался, проживъ короткое время въ Андреевскомъ скиту, принявъ схиму и вскорѣ скончался.

Такъ было положено начало Воскресенскому скиту, приступить же къ его созиданію тогда являлись непреодолимыя препятствія. Въ двухъ отдаленныхъ скитахъ, Сергіевскомъ и Германовскомъ, уже давно жила братія, но храмовъ не было. Нравственный долгъ Настоятеля требовалъ вначалѣ удовлетворить ихъ вужду.

Понемногу заготовляя необходимый матеріалъ, въ 1901 г. приступили къ работамъ по расчисткѣ мѣста для будущаго храма. Составленные чертежи и планы, Епархіальнымъ Начальствомъ были рассмотрѣны, ходатайство монастыря о построеніи храма удовлетворено и утверждено Императорскимъ Финляндскимъ Сенатомъ.

Не мало труда было положено братіей по подготовительнымъ работамъ. Площадка, занимаемая часовнею, гдѣ долженъ быть храмъ,

представляла изъ себя сплошную массу дикаго гранита. Храмъ предполагался двухъ-этажный, въ нижнемъ этажѣ коего будетъ помѣщаться Кувуклія съ подобіемъ Гроба Господня. Надобно было углубить нижній этажъ. А каково дѣлать углубленіе въ камень, объ этомъ могутъ судить лишь испытавшіе сіе на дѣлѣ. Лопатой тутъ дѣлать нечего, а пришлось пустить въ ходъ тяжеловѣсные лома да кувалды (большіе молота), а иногда прибѣгать и къ помощи пороха. Любовь къ труду и энергія руководителей сдѣлали то, что къ лѣту 1902 года изъ каменной площади образовался оврагъ въ 4-ре сажени ширины и 12 длины, глубиною около 3-хъ аршинъ; можно было приступить къ закладкѣ. Въ сіе же лѣто былъ положенъ бутъ, выложенъ фундаментъ и начаты кладкою стѣны. Въ слѣдующее затѣмъ лѣто, 1903-го года, храмъ былъ въ чернѣ оконченъ. Въ 1904-мъ году работъ не производилось: надобно было дать зданію выстояться и просохнуть. Въ 1905-мъ году была исполнена штукатурка, внутри выбѣлено и настланы полы; предъ входомъ въ храмъ, съ западной стороны, сооружена гранитная лѣстница. Въ іюль мѣсяцѣ, 1906-го года, храмъ былъ совершенно оконченъ отдѣлкою и 30-го іюля, съ подобающею торжественностію, со-

стоялось его освященіе. Чинъ освященія храма, въ честь и славу Славнаго Христова Воскресенія, совершалъ Его Высокопреосвященство, Высокопреосвященнѣйшій Сѣргій Архіепископъ Финляндскій и Выборгскій, соборно съ братією обители при большомъ стеченіи богомольцовъ.

Въ нижнемъ пещерномъ этажѣ, кромѣ Кувукліи, нашлась возможность устроить Св. Алтарь, оградивъ его съ двухъ сторонъ иконостасомъ. Сей храмъ, въ семъ же 1906-мъ году октября 29-го, былъ освященъ Настоятелемъ обители Игуменомъ Пафнутіемъ соборно съ братією и посвященъ имени Св. Апостола Андрея Первозваннаго.

Наконецъ совершилось, давно многими, съ нетерпѣніемъ ожидаемое событіе, и всѣ могутъ, со слезами радости на глазахъ, ежедневно, за исключеніемъ Четырелесятницы и отъ Вознесенія до Троицы, наслаждаться слышаніемъ побѣднаго, всерадостнаго, сладкозвучнаго восклицанія— „Христось Воскресе!!!“

Знаменательно то обстоятельство, что устройство Воскресенскаго скита, сего „Сѣвернаго Іерусалима“, выпало на долю четырехъ Настоятелей. Главный инициаторъ и основатель его, Игумень Гавріилъ, удостоился сдѣлать лишь закладку и былъ по неспо-

вѣдимымъ судьбамъ Божиимъ переведенъ въ другую обитель. При преемникахъ его, Игуменѣ Виталіи, храмъ былъ въ чернѣ оконченъ постройкою, а при Игуменѣ Пафнугіи отдѣланъ и освященъ. Сіи послѣдніи Настоятели Виталій и Пафнугій, строя на Валаамѣ „Іерусалимъ“ были отозваны въ небесную Палестину обитать въ „Горнѣмъ Іерусалимѣ“.

Не безпромыслительно и то, что, нынѣ здравствующій Настоятель Игуменъ Маврикій, еще будучи казначеемъ и затѣмъ Намѣстникомъ, состоялъ членомъ строительной комиссіи по постройкѣ означеннаго храма и долженъ былъ принять самое дѣятельное участіе въ семъ храмозданіи. Онъ еще будучи міряниномъ, сподобился посѣтить Св. мѣста Палестины, Святый Градъ Іерусалимъ и поклониться Живоносному Гробу Господню. Въ силу сего и какъ бы предчувствуя, что онъ будетъ завершителемъ по построенію сего скита, и что ему, а не имъ придется лицезрѣть его благолѣпіе, его предшественники Игумены—Виталій и Пафнугій прислушивались къ его мнѣніямъ и предоставляли ему свободу дѣйствій при распредѣленіи и размѣщеніи Священныхъ мѣстъ и изображеній. Предчувствіе ихъ, хотя совершенно для всѣхъ неожиданно, вполнѣ оправдалось.

Расположеніе храма.

Наружный видъ храма величественный и въ архитектурномъ отношеніи заключаетъ въ себѣ смѣсь Русскаго стили съ Византійскимъ. Длина его 13-ть сажень; ширина—4 сажени съ половиною; высота съ крестомъ болѣе 11-ти саж. Верхъ его украшаетъ одинъ большой, глухой, куполь, главка коего увѣнчана мѣднымъ вызолоченнымъ осмиконечнымъ крестомъ. Съ западной стороны, надъ входомъ, возвышается одноярусная колокольня одинаковой высоты съ храмомъ; на ней восемь колоколовъ, изъ которыхъ самый большой вѣсомъ въ 52 пуда 10 фунтовъ; а всего въ восьми колоколахъ вѣсу 89 пуд. 36 фунтовъ. Колокола — даръ Московскихъ благотворителей. Стѣны храма сложены изъ хорошо обожженного кирпича собственнаго завода, на гравитномъ цоколѣ сѣраго цвѣта, который проложенъ въ два ряда на прочномъ, залитомъ цементомъ бутѣ. Купола, и вообще вся крыша и карнизы, покрыты листовымъ желѣзомъ и окрашены масляною зеленою краскою. Храмъ двухъ-этажный; верхній этажъ его освѣщается 10-ю окнами, а нижній полуподвальный—12-ю полуокнами. Съ западной стороны, ко входу

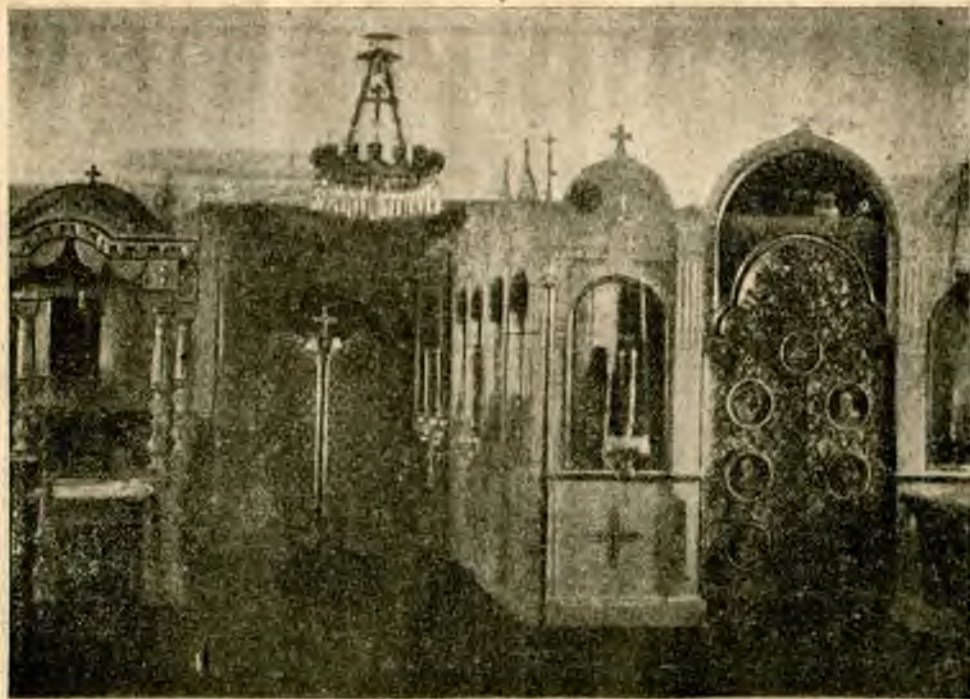


Воскресенскій скитъ на Вааламъ.

въ нижній храмъ, ведетъ широкая гранитная лѣстница о 50-ти ступеняхъ, раздѣленная площадками на три марша съ верхней площадки означенной лѣстницы, входъ прямо въ притворъ нижняго храма. Пройдя полутемнымъ притворомъ, вы вступаете въ таковой же храмъ, надъ входными дверьми коего помѣщается образъ Воскресенія Христова, перламутровый, приобрѣтенный въ Старомъ Іерусалимѣ и освященный на Живоносномъ Гробѣ. При входѣ въ храмъ, среди царящей здѣсь тишины и полумрака, на васъ вѣетъ чѣмъ-то таинственнымъ, но не страшнымъ, а какимъ-то неизъяснимо-радостнымъ, благодатнымъ. Направо, вашимъ взорамъ представляется иконостасъ бѣлаго мрамора, съ одними лишь царскими вратами (рѣзной работы, позолоченные); сѣверные же двери помѣщаются въ продольной части иконостаса отдѣляющей Алтарь отъ храма съ сѣверной стороны. Алтарь сей вмѣстѣ съ храмомъ посвященъ имени Св. Апостола Андрея Первозваннаго. Св. Престоль и жертвенникъ, подобно передней части иконостаса, облицованы итальянскимъ мраморомъ. Въ лѣвой сторонѣ, какъ разъ на равнѣ съ Алтаремъ, красуется рѣзная позолоченная сѣнь, утвержденная на четырехъ рѣзныхъ-же колонахъ (даръ благодѣтелей). Подъ сею сѣ-

нію находится священный предметъ: „камень помазанія“; онъ четырехъ-угольный, нѣсколько продолговатый, сдѣланъ изъ краснаго гранита; на немъ положена Св. Плащаница. „Камень помазанія“ изображаетъ тотъ камень, на которомъ, прежде чѣмъ положить Пречистое Тѣло Иисуса во гробъ, было совершенно Иосифомъ Аримаѳейскимъ съ Никодимомъ и прочими, помазаніе Его благовонными мастями, и затѣмъ Св. Тѣло было обвито плащаницею.

Пройдя по срединѣ храма, въ восточную его часть, и поднявшись на одну ступень въ верхъ, вы подходите къ узкому мраморному, въ полуциркульномъ видѣ, входу, ведущему въ Кувуклію. Пройдя въ первую дверь вы вступаете въ такъ называемый „Придѣлъ Ангела“. Это небольшое квадратное помѣщеніе, стѣны коего отдѣланы подъ цвѣтъ финляндскаго мрамора. Посрединѣ сего придѣла помѣщается въ одинъ аршинъ вышиною, кубической формы, камень изъ краснаго гранита. Онъ изображаетъ собою тотъ самый камень, который былъ приваленъ ко входу въ пещеру гроба и былъ затѣмъ отваленъ Ангеломъ въ то время, когда Господь Воскресъ. Здѣсь же, какъ повѣствуетъ Евангеліе, жены мироносицы, пришедше да помажутъ Тѣло Иисуса, обрѣтоша камень отваленъ отъ гроба и



Внутренній видъ нижняго храма.

Ангель въ одѣянїи бѣломъ, какъ снѣгъ, сидѣлъ на немъ и возвѣстилъ женамъ о Воскресенїи. (Мате. 28 гл. 1—3 ст.). Въ верхней части сего камня находится частица подлиннаго камня, доставленнаго изъ Иерусалима; вѣрующіе съ благоговѣніемъ сію частицу и лобызаютъ. На стѣнахъ сего придѣла, въ верхнихъ частяхъ, помѣщены живописные изображенія изъ событій Воскресенія Христова. Здѣсь находятся два маленькіе круглые оконца, которые привлекаютъ къ себѣ ваше вниманіе; они какъ будто и не у мѣста? Но они имѣютъ свое значеніе. Въ Старомъ Иерусалимѣ, въ Великую субботу, у Гроба Господня остается одинъ Православный Патріархъ, въ ожиданїи появленія благодатнаго огня, получивъ который онъ и передаетъ чрезъ правое оконце—Православнымъ, а чрезъ лѣвое прочимъ иновѣрцамъ *).

*) На стѣнѣ Иерусалимскаго Храма, на мраморной доскѣ, на арабскомъ языкѣ, написана такая повѣсть: „Однажды Армяне разубѣдили Турецкое Правительство, что благодатный огонь сходитъ ради всѣхъ христіанъ, и что безразлично, кто бы тамъ при этомъ не находился, онъ сойдетъ; и подкунивъ Оттоманскую Порту, просили испытать это и вмѣсто Православнаго Патріарха допустить Армянскаго, на что жадные до денегъ Турки и согласились. И о чудо! Пришла Священная минута, и прошла, но огня не появлялось. Затѣмъ вдругъ ударилъ громъ и на лѣвой сторонѣ средняя мраморная колонна треснула, и изъ трещины вышелъ огонь пламенемъ. Православный Патріархъ и

Изъ притвора Ангела низкій и узкій проходъ ведетъ въ самую пещеру Св. Гроба; пройти въ него можно только низко нагнувшись. При входѣ внутрь, въ правой сторонѣ находится подобіе Живоноснаго Гроба, имѣющаго видъ каменнаго ложа, примыкающаго къ южной стѣнѣ пещеры. На немъ возложена Плащаница и въ серебряной оправѣ маленькая частица камня отъ Живоноснаго Гроба изъ Іерусалима, къ которымъ вѣрующіе со страхомъ и трепетомъ припадаютъ и лобызаютъ. Самый Гробъ сдѣланъ изъ финляндскаго мрамора и обложенъ италіанскимъ; длина его два аршина двѣнадцать вершковъ, ширина—одинъ арш. два вершка. Надъ нимъ устроены семь висячихъ лампадъ одна изъ коихъ неугасима. Стѣны и сводъ пещеры обложены финляндскимъ мраморомъ.

Таинственный полумракъ храма, при входѣ въ Кувуклію смѣняется совершенною темнотою, среди которой мерцаетъ свѣтъ неугасимой лампы. И какъ кстати здѣсь эта таинственная темнота! Она невольно переноситъ

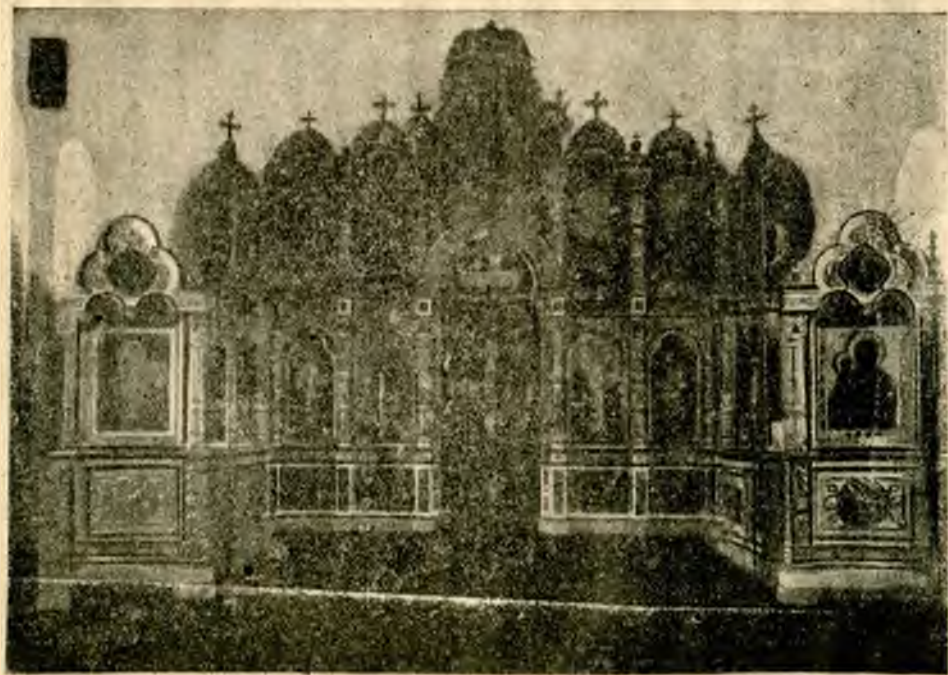
прочіе Греки, выгнанные изъ храма на улицу, отъ сего пламени и зажгли свои свѣчи, а Армяне остались безъ огня, и посрамленные, отъ вознегодовавшихъ на нихъ Турецкихъ Начальниковъ, были изгнаны изъ храма съ великимъ безчестіемъ: говорятъ, давали каждому бѣтъ разной нечистоты при выходѣ изъ храма*.

нашу мысль за 19-ть столѣтій тому назадъ, къ тѣмъ священнымъ минутамъ когда: „Во-едину отъ субботъ Марія Магдалина приде заутра, еще сущей тмѣ, на гробъ: и видѣ камень отваленъ отъ гроба“. (Иоан. 20 гл. 1 ст.).

Кругомъ Кувукліи идетъ узкій коридоръ.

Полы въ семь нижнемъ храмѣ изъ квадратныхныхъ цементно-бетонныхъ плитокъ, бѣлаго и краснаго цвѣта, собственнаго изготовленія. Стѣны и потолокъ окрашены масляною краскою. Отапливается онъ 4-мя печами и однимъ каминомъ. Высота въ немъ—три арш. восемь вершковъ.

При выходѣ изъ нижняго храма, двѣ гранитныя лѣстницы, направо и налево, о 8-ми ступеняхъ каждая, ведутъ на верхъ на площадь предъ храмомъ; а отсюда еще 7-мь ступеней кверху и вы предъ дверьми, ведущими въ притворъ верхняго храма. Портикъ предъ входомъ утверждается на 4-хъ массивныхъ колонахъ изъ сѣраго гранита; своды портика каменные и покрыты листовымъ желѣзомъ. Пройдя притворъ, вступаемъ въ храмъ. Васъ поражаетъ здѣсь обиліе свѣта. Хорошо выбѣленные стѣны и своды рѣзной позолоченный по бѣлому фону массивный иконостасъ, и большія полуциркульныя окна, все это въ совокупности, и безъ особой роскоши, при-



Внутренній видъ Воскрес. верхней церкви на Вааламѣ.

даетъ храму стройность и необыкновенную свѣтлость. Здѣсь нижнему храму рѣзкая противоположность. Такъ и должно быть. Тамъ, все напоминаетъ Христа униженнаго, страждущаго и во гробъ положеннаго, а здѣсь вамъ внушается, что злоба людская—посрамлена; смерть—побѣждена; рай—отверзеть и мы спасены;—ибо „Христосъ воста, веселіе вѣчное“. Какъ Свѣтозарно и Свѣтоносно событіе Воскресенія Христова, такъ вполне соотвѣтствуетъ и сей храмъ, Ему посвященный. Здѣсь невольно напрашивается на уста Пасхальная пѣснь изъ канона— „Нынѣ вся исполнишася свѣта“...

Полы, какъ въ храмѣ, такъ и въ Алтарѣ дубовые—паркетные. Иконостасъ двухъ-ярусный. Св. Престоль и жертвенникъ мраморные. Алтарь довольно вмѣстительный и свѣтлый. Достопримѣчательна здѣсь икона, помѣщающаяся на горнемъ мѣстѣ, изображающая Христа-Царя Славы съ предстоящими Богоматерию и Іонномъ Предтечею; икона сія довольно большихъ размѣровъ, написана на Вааламѣ при Игуменѣ Назаріи въ послѣднихъ годахъ 18-го столѣтія, іеромонахомъ Амфилохіемъ. Въ храмѣ, между прочими иконами, обращаетъ на себя особое вниманіе икона Богоматери именуемая „Іерусалимская“, въ се-

ребряной ризѣ, находящаяся за правымъ клиросомъ. Она составляетъ даръ въ лицѣ Игумена Гавріила, Валаамской Обители, отъ Московскихъ благотворителей г.г. П. Н. Шустова, Г. И. и Ф. И. братьевъ Курниковыхъ, А. В. Баранова и проч., въ благодарность за устройство подворья въ гор. Москвѣ. Поднесеніе ея было приурочено ко дню закладки сего скита. Остальныя иконы, какъ находящіяся въ иконостасѣ, такъ и прочія,—письма Валаамскихъ иноковъ. Съ купола, по срединѣ храма, спускается красивое, бронзово-позолоченное паникадило, обдѣланное въ хрусталь, двухъ-ярусное о 23-хъ свѣчахъ. Въ задней части храма устроены хоры, довольно вмѣстительныя. Отапливается сей храмъ тремя изразцовыми печами.

Богослуженіе въ скиту совершается въ такомъ порядкѣ: утромъ—полунощница, утреня, часы 1-й, 3-й, 6-й и изобразительныя; вечеромъ—вечерня, три канона, акафистъ Божіей Матери или Спасителю и правило съ помянникомъ и поклонами. На субботніе и Воскресныя дни, а также и на прочіе праздники, совершается Всеношное бдѣніе и бываетъ литургія. Здѣсь же въ нижнемъ храмѣ у Гроба Господня исполняется „неусыпное“, иначе сказать, „денно-нощное“ чтеніе псал-

тири, съ помянникомъ о благотворителяхъ, какъ живыхъ, такъ и усопшихъ. Да будетъ и отъ насъ имъ пожеланіе—живымъ долготѣяго и благополучнаго здравія, а усопшимъ упокоеніе со святыми.

Въ общемъ, при обозрѣніи обонхъ храмовъ, верхняго и нижняго, получается весьма свѣтлое, радостное впечатлѣніе. Иначе и не можетъ быть. Для всякаго вѣрующаго бы- ваетъ отрадно побывать лично во св. Градѣ Іерусалимѣ и прочихъ Св. мѣстахъ, гдѣ совершилось великое дѣло нашего спасенія, гдѣ Сынъ Божій вочеловѣчился, жилъ, училъ, страдалъ на крестѣ, умеръ, яко чловѣкъ, былъ погребенъ, и въ третій день яко Богъ воскресъ. Но сего, какъ исключеніе, сподобляются, лишь немногіе счастливцы, а для большинства послушать рассказовъ о Святыхъ мѣстахъ Палестины и особенно о Живописномъ Гробѣ отъ бывавшихъ тамъ, и то бываетъ великимъ утѣшеніемъ. Но вотъ здѣсь подобія тѣхъ Св. мѣсть и Священныхъ предметовъ и даже съ частицами ихъ подлинниковъ. И какъ особенно это дорого здѣсь на Валаамѣ, для прибережныхъ сосѣдей Кореловъ. Окруженные иновѣрными Финнами, насильно навязывающими свое, не Христово, но Лютерское вѣроученіе; живя въ крайней бѣдности

и привязанности къ своимъ кормилицамъ — землѣ и водѣ, они и помыслить не смѣютъ о какихъ либо далекихъ путешествіяхъ. Но и подѣ гнетомъ воинствующаго Лютеранства, особенно усиленно въ послѣднее время пропагандирующаго, Корелы не измѣняютъ вѣрѣ отцовъ, всѣмъ сердцемъ любятъ Православіе, какъ религію, единственную могущую привести ко спасенію. Они и прежде шли на Валаамъ какъ къ родной колыбели, служащимъ для нихъ надежнымъ оплотомъ и покоящимъ ихъ Просвѣтителей Преподобныхъ Отцовъ Сергія и Германа, а теперь еще болѣе ихъ должно влечь сюда то, что здѣсь они, въ простотѣ своего сердца, наглядно могутъ поучаться великимъ истинамъ Православія и поклониться и облобызать подобія, съ подлинными частицами, міровыхъ Святыхъ.

Зданія скита и хозяйство.

До основанія въ Никоновѣ скита, тамъ находился одинъ деревянный двухъ-этажный домъ для жилья монастырскихъ рыбаковъ въ осеннее время. Стоитъ онъ совершенно особнякомъ, у пристани, на самомъ берегу залива и по настоящее время несетъ свое назначе-

ніе, т. е., служить пристанищемъ для рыбаковъ.

Когда постройка Воскресенскаго храма приближалась къ концу, явилась потребность и въ устройствѣ помѣщенія для будущихъ насельниковъ скита. Для сего, на первыхъ порахъ и былъ построенъ одноэтажный деревянный домикъ подъ горою, отъ храма на разстояніи 50-ти сажень; въ немъ и поселились первые насельники въ числѣ шести человекъ; у нихъ тутъ помѣщалась и кухня, и трапеза, и келліи и проч. хозяйственные службы. Затѣмъ съ теченіемъ времени, для жилья іеромонаха, былъ построенъ еще маленькій деревянный домикъ на горѣ вблизи церкви.

Принявъ жезлъ правленія Валаамскою Обителію, нынѣ здравствующій Настоятель. Пгумень Маврикій, принимавшій и до сего, какъ мы видѣли выше, дѣятельное участіе въ строеніи храма, теперь съ особой энергіей и усердіемъ, при благосклонномъ содѣйствіи мудраго Архипастыря Высокопреосвященнѣйшаго *Сергія*, сталъ заботиться о благоустройствѣ скита.

Стремленіе богомольцевъ поклониться Гробу Господню и прослушать тамъ Пасхальный молебенъ, годъ отъ года все возрастаетъ, что



Домъ Воскресенскаго скита.

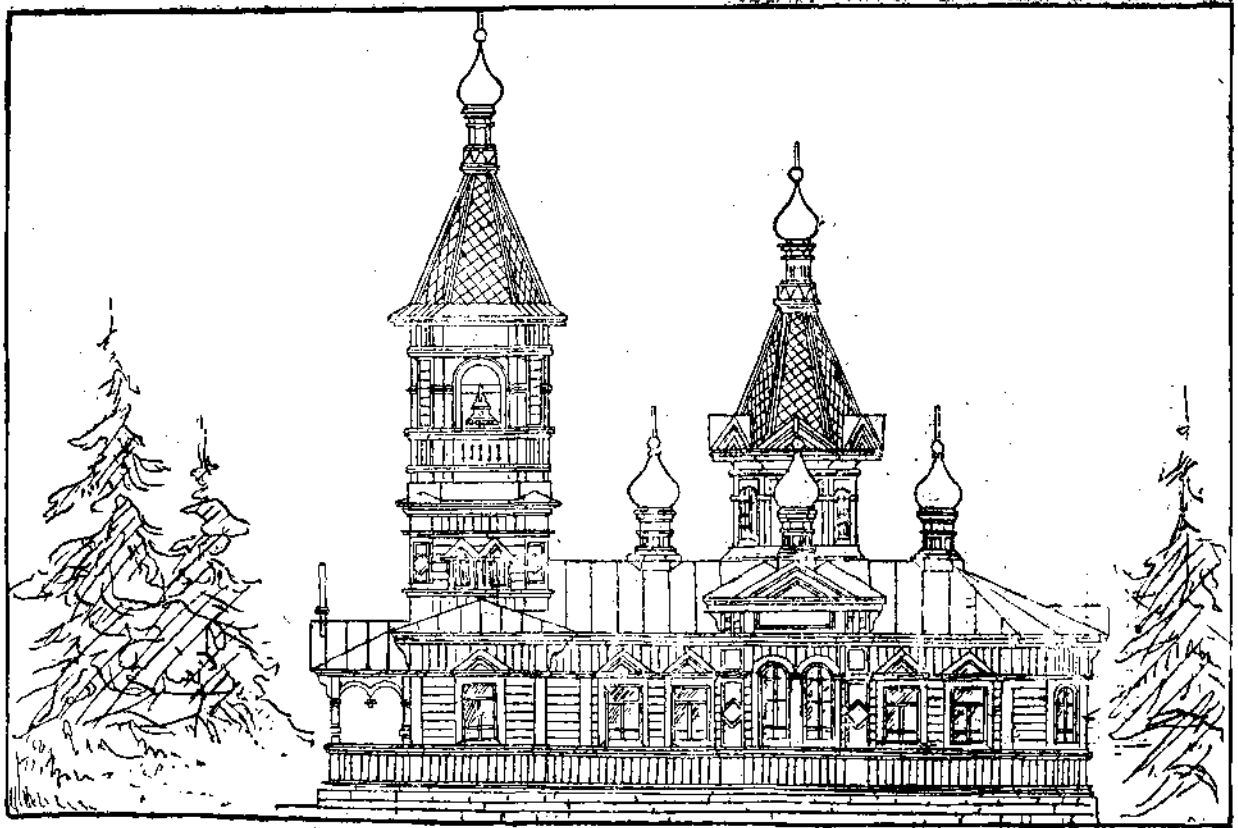
и заставило поселить тамъ втораго іеромонаха и вообще увеличить составъ братіи. Рѣшили установить въ семь скиту „неуспынное чтеніе“ Псалтири, на это потребовалось помѣстить нѣсколько старцевъ. Въ виду сего явилась насущная потребность увеличить помѣщеніе. Вблизи храма съ сѣверной его стороны и былъ построенъ каменный двухъэтажный съ мезонинами домъ; въ нижнемъ этажѣ помѣщается кухня, трапеза и прочія хозяйственныя службы и кромѣ сего нѣсколько келлій; верхній этажъ всецѣло занятъ келліями; а также и въ трехъ мезонинахъ устроены маленькія келліи. Въ настоящее время число насельниковъ возрасло до 30. Построены еще два небольшіе каменные дома. Кругомъ скита сооружена массивная каменная ограда.

Въ сравнительно короткое время, скитяне успѣли уже, вблизи, развести хорошій фруктовый садикъ, а внизу у пристани, на мѣстѣ безплодныхъ камней, раздѣлали довольно порядочный огородъ. Такъ что при посѣщеніи „Никонова“, сравнивая его настоящее состояніе съ прежнимъ, невольно напрашивается на уста пѣснь: „Процвѣла есть пустыня, яко жривь, Господи“...

Окрестности «Никонова».

Часто посѣщая „Никоново“ во время производящихся тамъ построекъ, Отець Игуменъ Маврикій, обращалъ особое вниманіе на окружающія сіе мѣсто окрестности. Хорошо запомнивъ расположеніе Святыхъ Мѣстъ въ Палестинѣ, онъ дѣлалъ сравненіе ихъ сходствомъ, а посему и пожелалъ, болѣе изъ нихъ выдающіяся, ознаменовать нѣкоторыми подобіями.

Храмъ Воскресенія Христова въ Старомъ Иерусалимѣ находится на горѣ Сіонской— вотъ и здѣсь въ Никоновѣ, того же наименованія храмъ и также на горѣ, пусть гора сія и будетъ „Сіонская“. Спускаясь съ Сіонской горы, по направленію къ горѣ Елеонъ, приходится переходить изсохшій Кедрскій или Кедронскій потокъ, миновавъ который вблизи увидимъ Елеонскую гору, а у подножія ея— Геосиманію. Геосиманія, это одно изъ любимыхъ мѣстъ Иисуса Христа, освященное Его молитвенными подвигами, здѣсь же и гробница Богоматери. Вотъ и здѣсь, спускаясь съ Никоновской горы, вамъ придется переходить оврагъ, или иначе сказать,



Церковь въ Геесимани.

иссохшій ручей, который и напоминает вамъ Кедрекій потокъ; миновавъ его, предъ вами, по направленію на лѣво, высокая гора, которая и замѣняетъ собою Елеонскую; у подошвы сей горы и будетъ приличное мѣсто для Геесиманіи. Здѣсь, тщавіемъ и неуспѣшными заботами Игумена Маврикія, была построена изящная, увѣнчанная пятью главами—часовня, которая въ настоящее время расширена и обращена въ церковь. Посвящена сія церковь Богоматери, въ память Ея славнаго „взятія на небо“, коему событію и совершается здѣсь празднество 17-го Августа.

Отъ Геесиманской церкви, по извилистой дорогѣ, поднявшись на 17-ти саженную высоту, вы можете себѣ воображать, что находитесь на Елеонской горѣ; вотъ здѣсь и часовня во имя Вознесенія Господня.

Вторая дорога отъ Геесиманской церкви идетъ низомъ вдоль Елеонской горы, къ заливу, гдѣ устроена пристань и поставленъ большой гранитный крестъ.

Далѣе отъ Геесиманской церкви, по направленію къ монастырю, приходится проходить мимо большаго поля—это будетъ подобіе Палестинской „Иосафатовой долины“, а затѣмъ подойдетъ къ небольшому каналу, который и напоминаетъ собою Священную рѣку

Иорданъ. Мертвое море, въ которое впадаетъ Иорданъ, здѣсь могутъ замѣнить Лещевскіе заливы, такъ же расположенные по правую сторону пути какъ и въ Палестинѣ. Слѣдуя по тому же пути, вы не преминете увидѣть, не вдалекѣ отъ дороги, по лѣвую ея сторону, строенія кирпичнаго завода, которые, такъ и говорятъ о себѣ, что это—„Село Скудѣльниче“ (скудель—сосудъ изъ обожженной глины).

Сама же Обитель, расположенная на горѣ, съ соборнымъ храмомъ во имя Преображенія Господня—да образуетъ собою Фаворъ. Какъ на Фаворѣ Господь облиставъ, просвѣтилъ наше „очернѣвшее естество“, такъ и здѣсь на Валаамѣ омраченные прежде мірскою суетою, поднявшись на высоту иноческихъ добродѣтелей, на сей мысленный Фаворъ, получаютъ озареніе свыше и просвѣщаются Божественнымъ осіяніемъ.

Заключеніе.

Нельзя не порадоваться, православные, что намъ, и со скудными средствами, явилась возможность, безъ особыхъ затрудненій, удовлетворить свое благочестивое желаніе, воздать поклоненіе подобіямъ великихъ, всемірныхъ Святыхъ и имѣть утѣшеніе, не только въ продолженіе сорока дней, но почти круг-

лый годъ слышать побѣдное, всерадостное, Пасхальное пѣснопѣніе съ сладкозвучнымъ— „Христосъ Воскресе“!!!

Почерпая же отъ сего столь великое для себя утѣшеніе, не забудемъ въ своихъ молитвахъ испросить Милостей Божіихъ, во-первыхъ—принесшимъ свои посильныя лепты на сіе богоугодное дѣло храмозданія, и затѣмъ, многопотрудившемуся въ семъ устроеніи, досточтимому старцу, Игумену Маврикію съ братією, моляся за нихъ вмѣстѣ съ Святою Церковію: „Господи! освяти, любящія благолѣпіе дома Твоего, Ты тѣхъ воспрослави Божественною Твоею Славою“...

Тропарь изъ Пасхальной службы.

Яко Живоносець, яко рая краснѣйшій, воистину и чертога всякаго царскаго показася свѣтлѣйшій, Христе, Гробъ Твой, источникъ нашего воскресенія.

Тропарь Успенію Божіей матери.

Въ Рождествѣ дѣвство сохранила еси, во успеніи міра не оставила еси, Богородице, преставилася еси къ Животу, Мати сущи Живота, и молитвами Твоими избавляеши отъ смерти души наша.